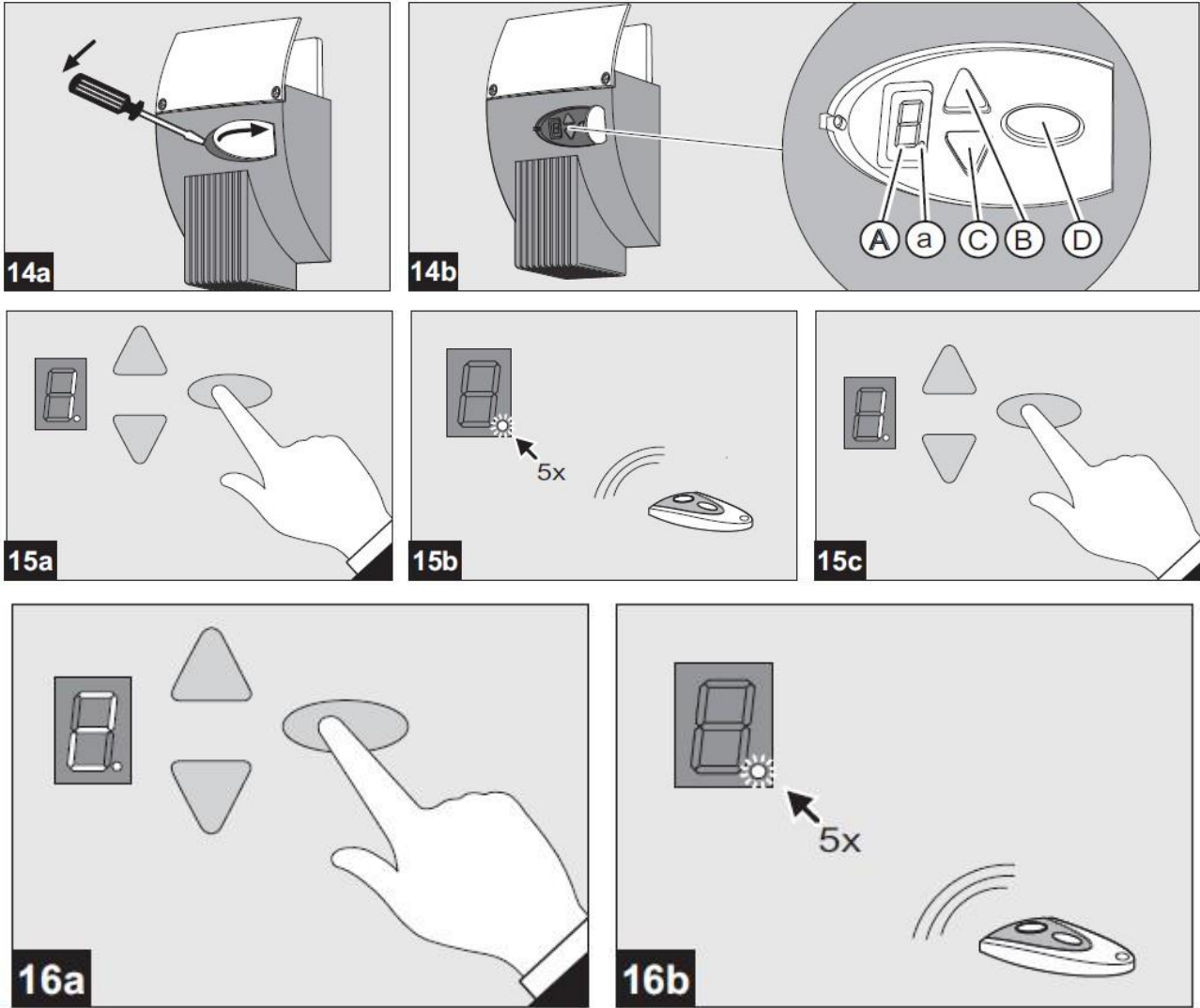


## NOVOPORT-AVAAJAN KÄSILÄHETTIMEN OHJELMOINTI



### **14a/b**

Ovenavaajan keskuksen ohjelmointia varten olevat painikkeet ovat valkoisen suojuksen takana. Suojus voidaan avata esim. ruuvitaltalla. Avaajan ohjelmoinnin jälkeen suojus taas suljetaan ja se toimii sisäpuolella olevana avaus- ja sulkeutumispainikkeena.

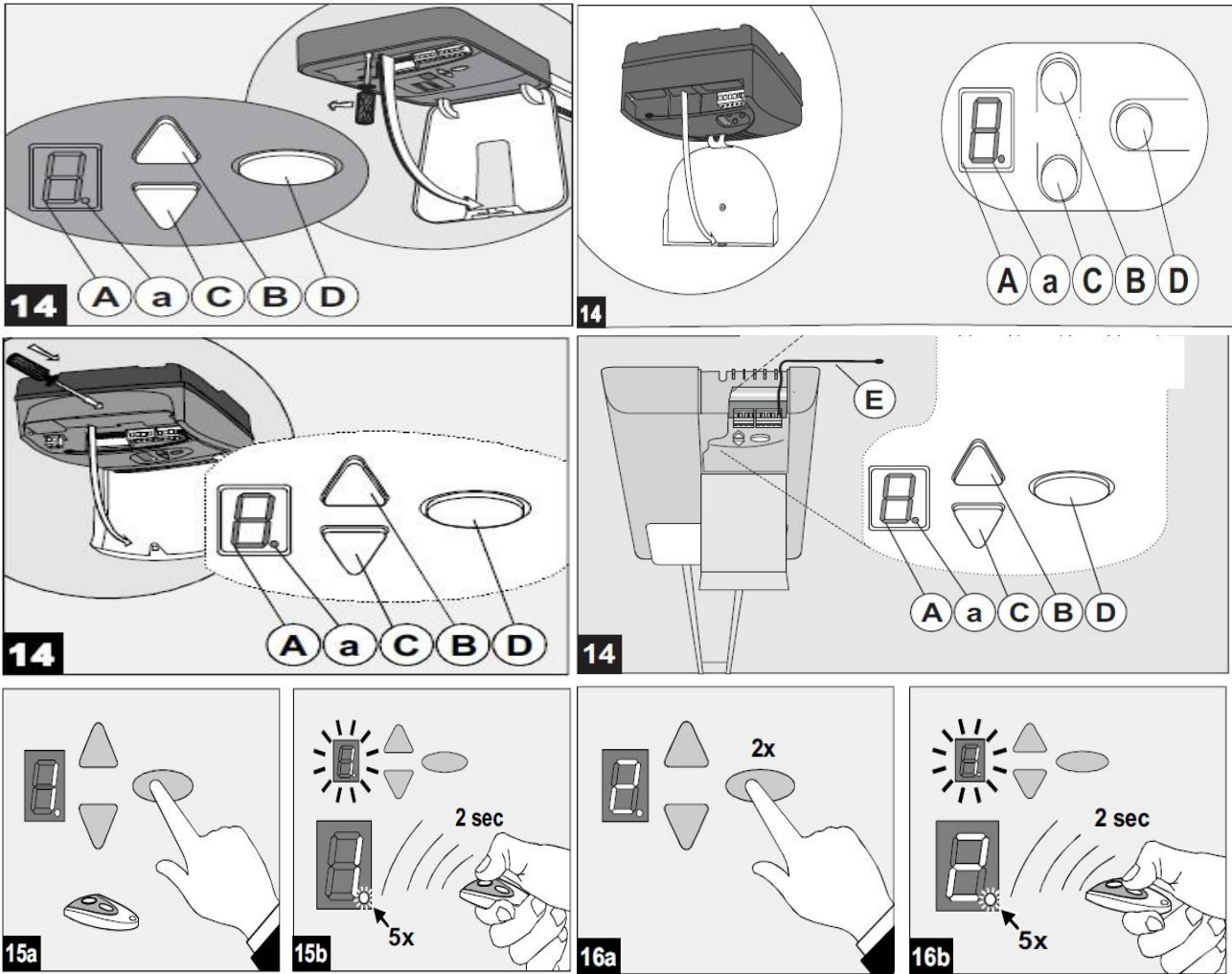
### **15a/b: Valikko 1: Käsilähettimen ohjelmointi**

Paina lyhyesti ohjelmointipainiketta (D), niin luku 1 ilmestyy näytölle (15a). Näytön alkaessa vilkkuu, paina noin 2 sekunnin ajan valitsemaasi käsilähettimen painiketta, millä haluatte ohjata avaajaa. Riippuen mallista, punainen piste (a) näytöllä vilkkuu viisi kertaa tai luku 1 katoaa näytöltä, kun ohjelmointi on onnistunut (15b). Jos käsilähettämiä on useampi, toista kohdat 15a ja 15b. Käsilähettämiä voidaan ohjelmoida enintään 30 kpl.

### **15c/16a/b: Valikko 2: Käsilähettimen valaisutoiminnon ohjelmointi**

Paina lyhyesti ohjelmointipainiketta (D), niin nro 1 ilmestyy näytölle (15c). Kun nro 1 on näytössä, paina kerran ohjelmointipainiketta (D), niin näyttöön ilmestyy nro 2 (16a). Paina käsilähettimen toista painiketta (eri kuin avaajan ohjaus), jolla kytketään päälle 4 minuutin valaistus. Punainen piste (a) vilkkuu näytöllä viisi kertaa, kun ohjelmointi on onnistunut (16b).

## VARSAVAAJAN KÄSILÄHETTIMEN OHJELMOINTI



### 14

Ovikoneiston ohjausnäppäimet on suojattu läpinäkyvällä suojakannella, jonka avaamiseen tarvitaan ruuvimeisseliä. Ohjelmoinnin lopuksi suojakansi on suljettava uudelleen.

### 15a/b: Valikko 1: Käsilähettimen ohjelmointi

Paina lyhyesti ohjelmointipainiketta (D), niin luku 1 ilmestyy näytölle (15a). Näytön alkaessa vilkkua, paina noin 2 sekunnin ajan valitsemaasi käsilähettimen painiketta, millä haluatte ohjata avaajaa.

Punainen piste (a) näytöllä vilkkuu viisi kertaa, kun ohjelmointi on onnistunut (15b).

Jos käsilähettämiä on useampi, toista kohdat 15a ja 15b.

Käsilähettämiä voidaan ohjelmoida enintään 30 kpl.

### 15c/16a/b: Valikko 2: Käsilähettimen valaisutoiminnon ohjelmointi

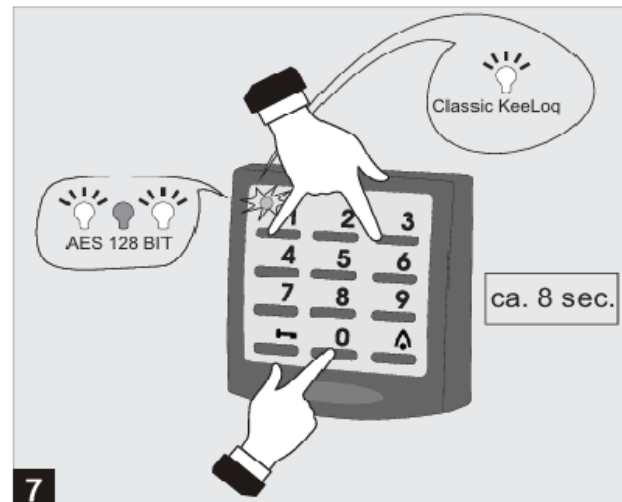
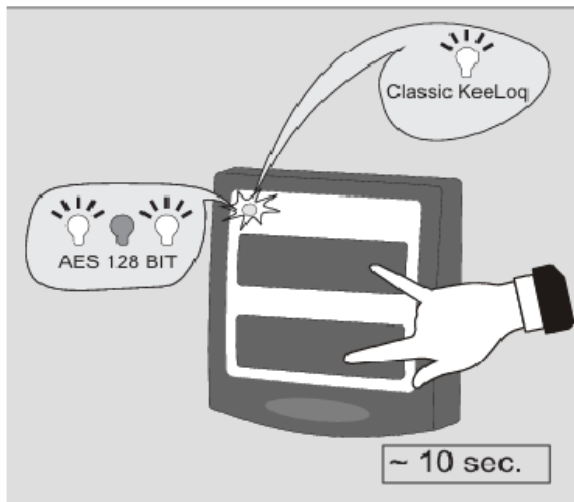
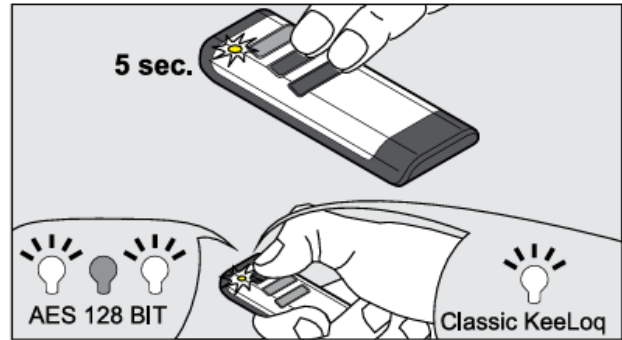
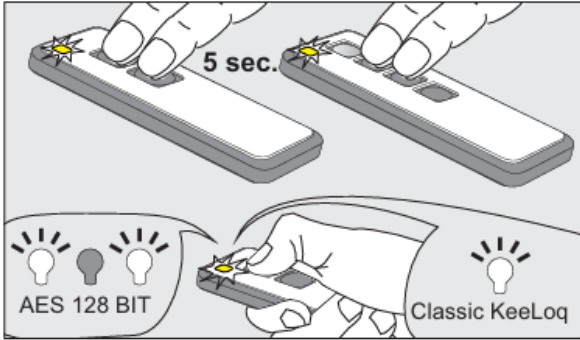
Paina lyhyesti ohjelmointipainiketta (D), niin nro 1 ilmestyy näytölle (15c). Kun nro 1 on näytössä,

paina kerran ohjelmointipainiketta (D), niin näyttöön ilmestyy nro 2 (16a). Paina käsilähettimen toista painiketta (eri kuin avaajan ohjaus), jolla kytetään päälle 4 minuutin valaistus. Punainen piste (a) vilkkuu näytöllä viisi kertaa, kun ohjelmointi on onnistunut (16b).

## LISÄVARUSTEIDEN SALAUKSEN MUUTOS

Useat lisävarusteet tukevat sekä vanhaa Keeloq 64-bit -salausta että uutta AES 128-bit -salausta, kun taas monet moottorit tukevat vain toista näistä.

Jos ohjelmointi ei onnistu, vaihda salaus (jos se on mahdollista) ja yritä ohjelmointia uudelleen. Lisävarusteen mukana toimitetaan aina tehtaan alkuperäinen ohje, jossa kerrotaan salauksen vaihtamisesta, mikäli se on mahdollista.



### **Lisävarusteet, joissa molemmat salaukset (Keeloq 64-bit ja AES 128-bit):**

- Turner N522 / N524
- Turner N522D / N524D
- Turner Black Design
- Turner White
- Turner Duo / Signal 111 -seinäpainike, vm. 2017 ja uudemmat
- Turner Professional, Premium ja Signal 217/218 -koodinäppäimet, vm. 2017 ja uudemmat

### **Lisävarusteet, joissa vain Keeloq 64-bit -salauksen tuki:**

- Turner MAX / MAX 4-kan.
- Turner MIX / MIX Design
- Turner Duo / Signal 111 -seinäpainike, vm. 2016 ja vanhemmat
- Turner Professional, Premium ja Signal 217/218 -koodinäppäimet, vm. 2016 ja vanhemmat

### **Lisävarusteet, joissa vain AES 128-bit -salauksen tuki:**

- Turner N523 Protect